

651212

EU-Typgenehmigung nach Verordnung (EU) 2015/208, Genehmigungszeichen:
EC-type approval according to regulation (EU) 2015/208, approval mark



Genehmigungsnummer:
approval number

e1*2015/208*2018/829ND*00418*02

00418 ND

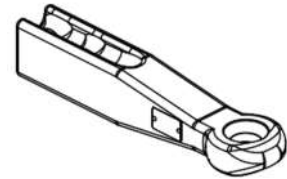
1. Verwendungsbereich und Kennwerte

Die Zugösen vom Typ 651212 sind für die Verwendung an Starrdeichselanhängern oder Arbeitsgeräten hinter land- oder forstwirtschaftlichen Zugmaschinen vorgesehen und für folgende Kennwerte genehmigt:

1. Field of application and characteristic values

Drawbar eyes of type 651212 are designed for the use of rigid drawbar trailers or working device on agricultural and forestry tractors and approved for following characteristic values:

Kennwerte / characteristic values	I	II
gültig für Ausführung permitted for version	1	1, 2
zulässiger D-Wert permitted D-value [kN]	89,3	89,3
zulässige Stützlast S permitted vertical load at the coupling point S [kg]	2000	1500
zulässige Geschwindigkeit permitted speed [km/h]	>40	>40



Bei Verwendung der Zugösen an Starrdeichselanhängern ist ferner zu beachten, dass das Verhältnis von Schwerpunkthöhe h zu wirksamer Deichsellänge l (Abstand von Mitte Kuppelpunkt bis Mitte Achse bzw. Achsaggregat) bei zulässigem Gesamtgewicht des Anhängers nicht mehr als 0,4 betragen darf.

When using the drawbar eye on rigid drawbar trailers it should also be noted that the correlation between the height of the centre of gravity and the effective length of the drawbar (distance between centre of coupling and centre of axle or axle unit) with a permitted total mass of the trailer may not exceed 0.4.

Die Zugöse darf nur mit bauartgenehmigten und zum Anbau geeigneten Anhängerkupplungen, welche zur Aufnahme von Zugösen nach ISO 5692-2:2002 geeignet sind und die vorgeschriebenen axialen ($\pm 20^\circ$), vertikalen ($\pm 20^\circ$) und horizontalen ($\pm 60^\circ$) Schwenkwinkel im gekuppelten Zustand gewährleisten, gekuppelt werden.

The drawbar eye may only be used in conjunction with the type approved and for mounting suitable draw bars, that are used for drawbar eyes according ISO 5692-2:2002 and that fulfill the required parameters and allow the required axial ($\pm 20^\circ$), vertical ($\pm 20^\circ$) and horizontal ($\pm 60^\circ$) pivoting angles in the coupled state.

2. Montage

Die Zugöse ist durch den Hersteller der Zugeinrichtung (Zuggabel oder Zugdeichsel) oder durch den Fahrzeugbauer einzuschweißen. Hierfür kann der in der Montagezeichnung (Anlage 2) beispielhaft dargestellte und für oben genannte Kennwerte festigkeitsmäßig ausgelegte Anschluss verwendet werden. Es sind Stabelektroden nach EN 757 E62, EN 12534 oder vergleichbare zu verwenden.

2. Installation

The drawbar eye has to be welded by the manufacturer of the towing device or the vehicle manufacturer. The connection, represented in the mounting example below (appendix 2) and with the above mentioned strength related parameters, can be used for this. Electrodes as per EN 757 E62, EN 12534 or equivalent must be used.

Zum Einschweißen ist die Zugöse auf 250 °C bis 300 °C vorzuwärmen. Nach dem Schweißen hat der Abkühlprozess langsam zu erfolgen.

For welding the drawbar eye is preheated to 250 °C up to 300 °C. After welding the cooling process must be carried out slowly.

651212

Machen die jeweiligen Einbau- und Betriebsbedingungen andere Anschlüsse erforderlich, sind diese so auszuführen, dass die auftretenden Beanspruchungen infolge Längs- und Seitenkraft sowie infolge Stützlast sicher übertragen werden können. In diesem Fall ist der Schweißnahtanschluss bei der Abnahme der Zugeinrichtung oder des Fahrzeuges zu überprüfen.

Sofern für den Schweißnahtanschluss gegenüber den Kennwerten der Zugöse kleinere Werte ausgewiesen werden, sind diese für den Betrieb einer Kombination maßgebend.

Die Hinweise des Fahrzeugherstellers sind zu beachten.



Bei Einbau und Betrieb sind die allgemein gültigen Bestimmungen zur Unfallverhütung zu beachten (z.B. DGUV 70).

3. Betrieb

Beim Betrieb des Anhängers dürfen die oben genannten Kennwerte nicht überschritten werden. Diese können mit den nachstehenden Formeln überprüft werden:

$$D = g \times (T \times R) / (T + R) \quad [\text{kN}]$$

T = technisch zulässige Gesamtmasse des Zugfahrzeuges in t
R = zulässige Anhängelast in t
D = zulässiger D-Wert in kN
g = Erdbeschleunigung, angenommen werden 9,81 m/s²

If the respective installations or operating conditions require other connections, they must be carried out in such way that occurring stresses, as a result of longitudinal, lateral and vertical loads, can be securely transmitted. In that case, the weld connection has to be reviewed upon acceptance of the drawbar installation or of the vehicle.

As far as for the weld connection vis-à-vis the parameters of the drawbar smaller values are shown, these are decisive for the operation of a combination.

The instructions of the vehicle manufacturer must be observed.



With the installation and operation, the generally applicable regulations for accident prevention must be observed (e.g. DGUV 70).

3. Operation

When using the trailer, the above mentioned characteristic values may not exceed and can be checked with the following formula:

$$R = D \times T / (g \times T - D) \quad [\text{t}]$$

T = technically permissible total mass of the tractor [t]
R = trailer load with the permissible mass [t]
D = permitted D-value [kN]
g = acceleration of gravity 9.81 m/s²

Der angegebene D-Wert von 89,3 kN erlaubt, z.B. im Falle der Inanspruchnahme einer Achslast(en) des Anhängers von 26 t einer Inanspruchnahme der Zugmaschine mit einer zulässigen Gesamtmasse von 14 t.

The indicated D-value of 89.3 kN allows, e.g. a trailer usage of a permitted axle load of 26 tones and linked by truck with a total mass not exceeding 14 tones.

Die Zugöse darf nur mit nachfolgend aufgeführten Verbindungseinrichtungen gekuppelt werden.

The drawbar eye may only be used with the following coupling devices.

Verbindungseinrichtung coupling device	ISO-Norm ISO standard
Bolzenkupplung / bolt type	ISO 6489-2:2002
Zugpendel / tractor drawbar	ISO 6489-3:2004, Kategorie 2 / cat. II



Die in Kombination mit der Zugöse verwendbaren mechanischen Verbindungseinrichtungen haben gesonderte Genehmigungen und Kennzeichnungen (Fabrikschilder), welche deren zulässigen Kennwerte vorschreiben. Sofern durch diese Kennzeichnungen von der Zugöse abweichende Kennwerte ausgewiesen werden, sind für den Betrieb einer Kombination **jeweils die kleineren Werte** maßgebend.



Mechanical coupling devices that can be used in combination with the drawbar eye have separate approvals and markings (type plates), which define their characteristic values. If these markings show different characteristic values in comparison to the drawbar eye, the **lower values are decisive** for the combination of these devices.

651212

Bei horizontaler Stellung von Zugfahrzeug und Anhänger müssen sich die gekuppelte mechanischen Verbindungseinrichtungen (z.B. Zugzapfen / Zugöse) etwa in waagerechter Lage zur Fahrbahn befinden (Winkelabweichung gegenüber der Horizontalen nach oben und unten maximal 3°), um die betriebsüblichen Schwenkwinkel zwischen den mechanischen Verbindungseinrichtungen nicht zu behindern.

4. Wartung und Verschleiß

Im Rahmen der Fahrzeugwartungen sind die Kontaktflächen im Kuppelpunkt zu schmieren. Beschädigte, verformte oder verschlissene Zugösen sind zu erneuern.

Beim Überschreiten der Verschleißgrenzen (siehe Anlage 1) und/oder Beschädigungen ist die Zugöse auszutauschen.

Der Austausch ist, soweit der Fahrzeughalter nicht selbst über entsprechende Fachkräfte und die erforderlichen technischen Einrichtungen verfügt, durch eine Fachwerkstatt vornehmen zu lassen.

In the horizontal position of tractor and trailer, the procured connecting system must be level to the roadway (angle deviation compared to the horizontal towards the top and below may not exceed 3 degrees) to ensure that the customary swinging draw bar angle between the procured connecting system is not impeded.

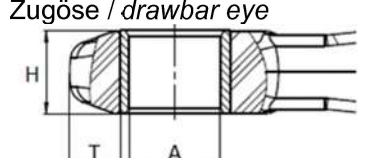
4. Maintenance and wear

In the context of (vehicle) maintenance, the contact areas of the drawbar eye are to be greased. Damaged drawbar eye must be replaced with new drawbar eye.

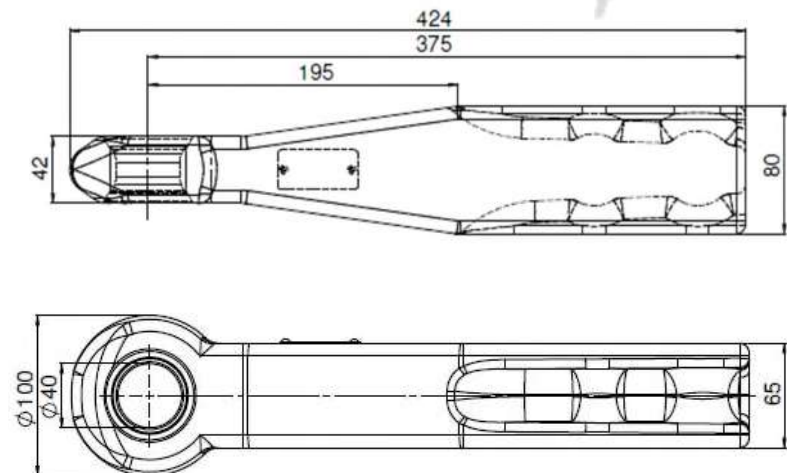
In case of exceeding the abrasion limits (see appendix 1) or damages, the drawbar eye must be replaced.

If the vehicle operator does not have access to the relevant specialist mechanics or does not have access to the required technical instructions, the exchange of parts must be carried out in a specialized service centre.

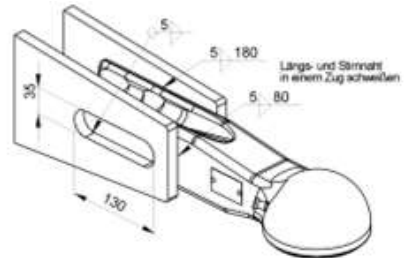
Anlage 1 / appendix 1 Verschleißmaße / wear rates 1

Verschleißteil wear part	Bezeichnung description	Nennmaß [mm] nominal dimension	Verschleißmaß [mm] wear dimension
 Zugöse / drawbar eye	Ø Ösen eye diameter	A	40
	Ringhöhe ring height	H	42
	Ringtiefe ring depth	T	30

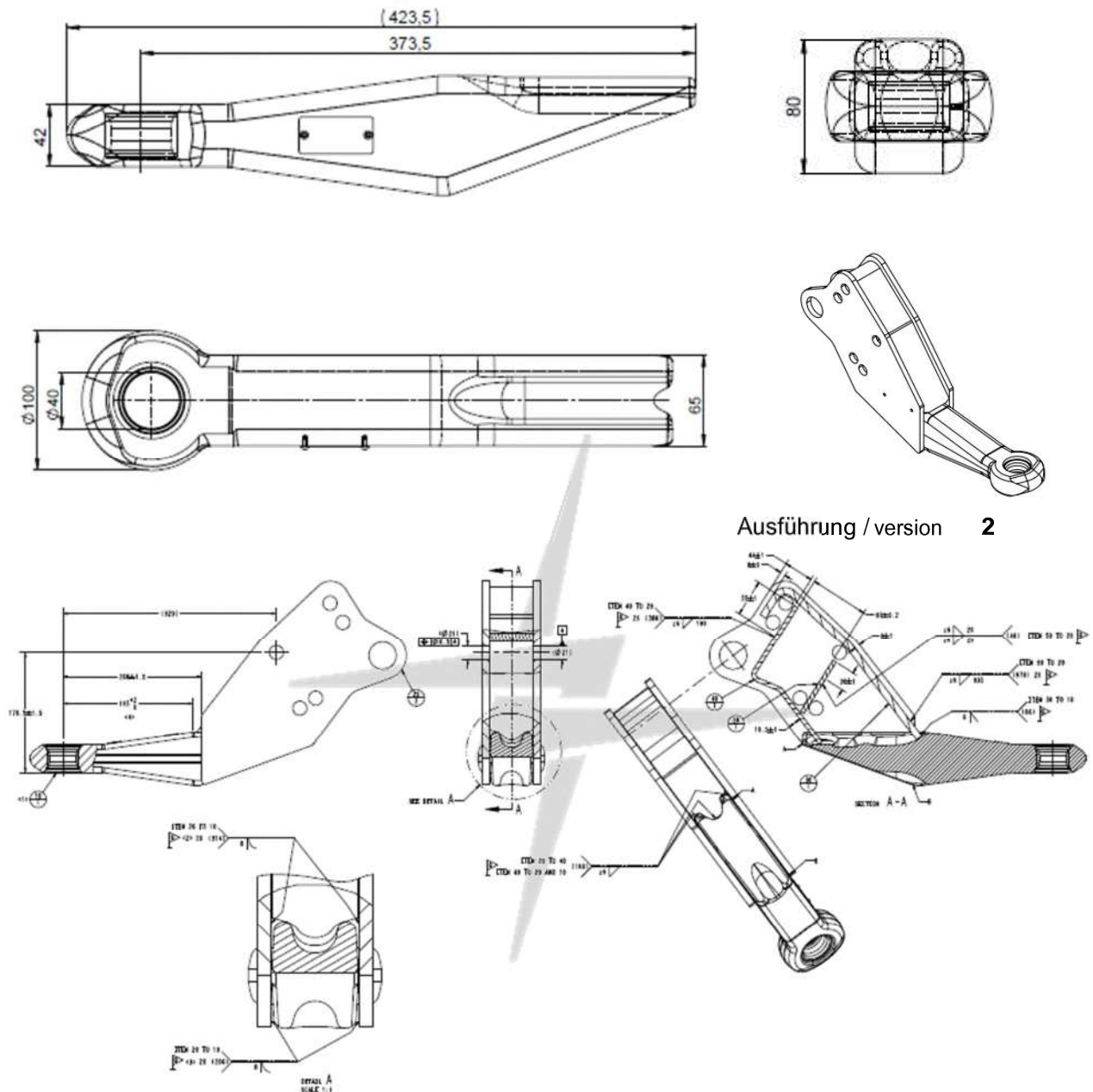
Anlage 2 / appendix 2 Montageskizzen / mounting drawings 2



Schweißnahtanschluss
weld connection
Mindestblechstärke 8 mm
minimum sheet thickness



Ausführung / version 1



Beispiel für den Schweißanschluss der Ausführung 2
 example for welding connection at version 2

Datum / date: 15.12.2020

Aktenzeichen / file: 651212_VO#02